

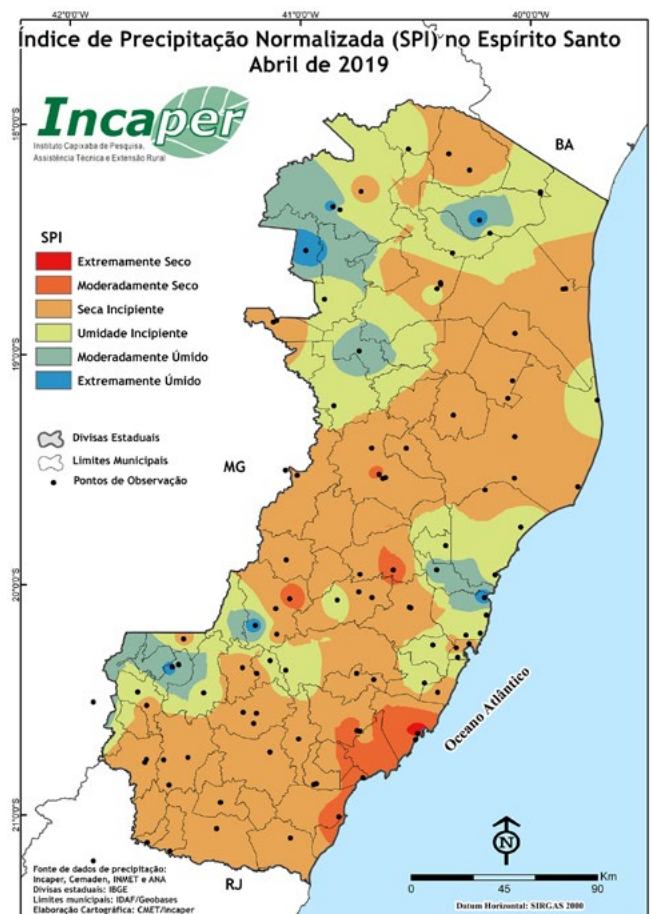
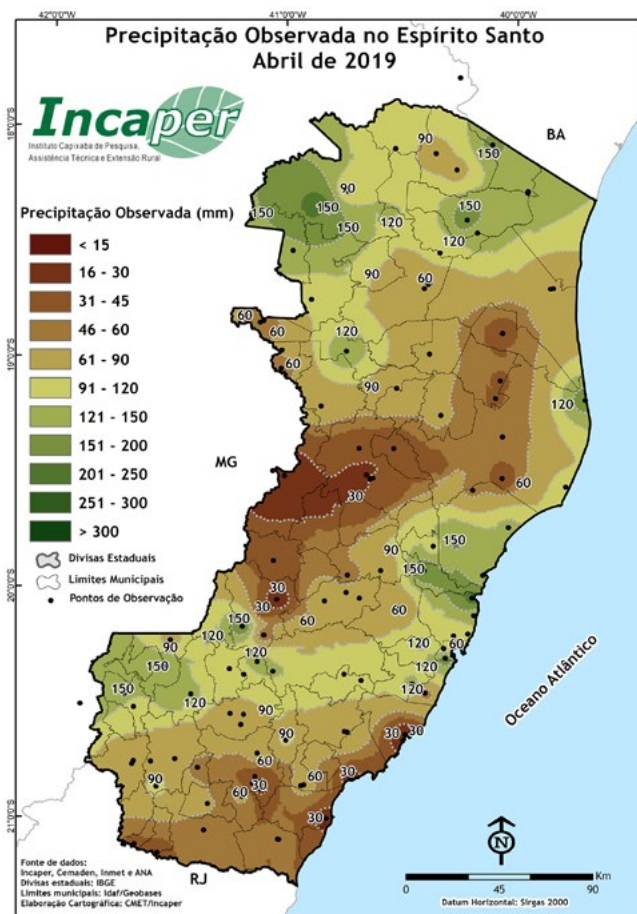
INFORMATIVO CLIMÁTICO MENSAL DO ESPÍRITO SANTO – ABRIL/2019

1 PRINCIPAIS SISTEMAS METEOROLÓGICOS ATUANTES

A Coordenação de Meteorologia do Instituto Capixaba de Pesquisa, Assistência Técnica e Extensão Rural (Incaper) utiliza como referência nos comentários contidos nesta publicação a divisão das regiões climatologicamente homogêneas do Estado do Espírito Santo. O mapa contendo essa divisão pode ser visualizado [aqui](#).

O mês de abril, segundo a [média histórica \(1984-2014\)](#), marca a transição do período chuvoso para o seco no Espírito Santo, fazendo parte do outono, que traz mudanças aceleradas nas condições de tempo. Abril deste ano não fugiu à regra, pois logo no primeiro decêndio do mês, a formação de uma Zona de Convergência de Umidade (ZCOU) deixou o céu nublado no Estado, com chuvas ocasionais por volta de dois dias. Nos demais períodos, o sol e o calor predominaram em todas as regiões capixabas. Já no segundo decêndio, entre os dias 14 e 17, uma nova ZCOU atuou sobre o Estado, mas, dessa vez, somada à presença de um vórtice ciclônico atuando sobre o oceano, na altura do Espírito Santo, deu subsídio à formação de nuvens com grande desenvolvimento vertical e conseqüentemente grande quantidade de chuva. No dia 15, a chuva se concentrou principalmente nas proximidades da Grande Vitória, e a capital capixaba registrou 104 mm de chuva em poucas horas. No último decêndio de abril, o transporte de umidade do oceano em direção ao continente ocasionou chuvas esparsas nas áreas próximas ao litoral capixaba, principalmente entre a noite/madrugada e início das manhãs. Nos demais períodos, o sol e o calor predominavam. Por fim, no último dia do mês, uma frente fria passou rapidamente pelo Espírito Santo, mas, sem uma forte massa de ar frio, ocasionou apenas variação na quantidade de nuvens e diminuiu em torno de 5 °C a temperatura máxima no Estado.

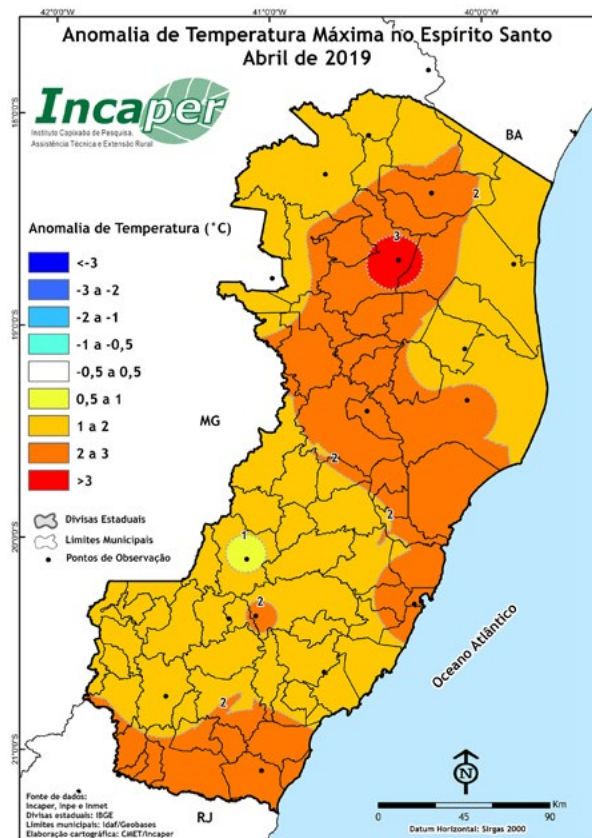
2 PRECIPITAÇÃO MENSAL



Em abril deste ano, a chuva teve distribuição espacial heterogênea no Estado. Os maiores acumulados, de 90 mm a 120 mm, se concentraram em trechos das regiões Sul, Serrana, Norte do Estado e Grande Vitória. Alguns trechos dessas áreas alcançaram até 150 mm de chuva. Nas demais áreas capixabas, o acumulado de chuva, em média, não passou dos 90 mm.

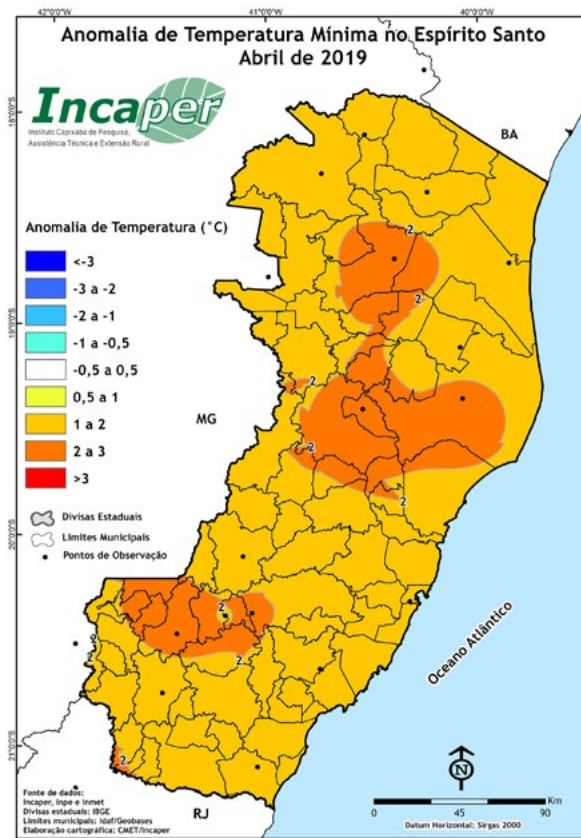
Refletindo a distribuição espacial heterogênea da chuva ao longo do mês, o Índice de Precipitação Normalizada (SPI) mostrou que grande parte do Estado enquadrou-se na categoria de seca incipiente. Por outro lado, trechos das regiões Sul, Serrana, Norte do Estado e Grande Vitória estiveram na categoria de umidade incipiente. Inclusive, alguns trechos dessas áreas, estiveram moderadamente úmidos.

3 TEMPERATURA MÁXIMA MENSAL



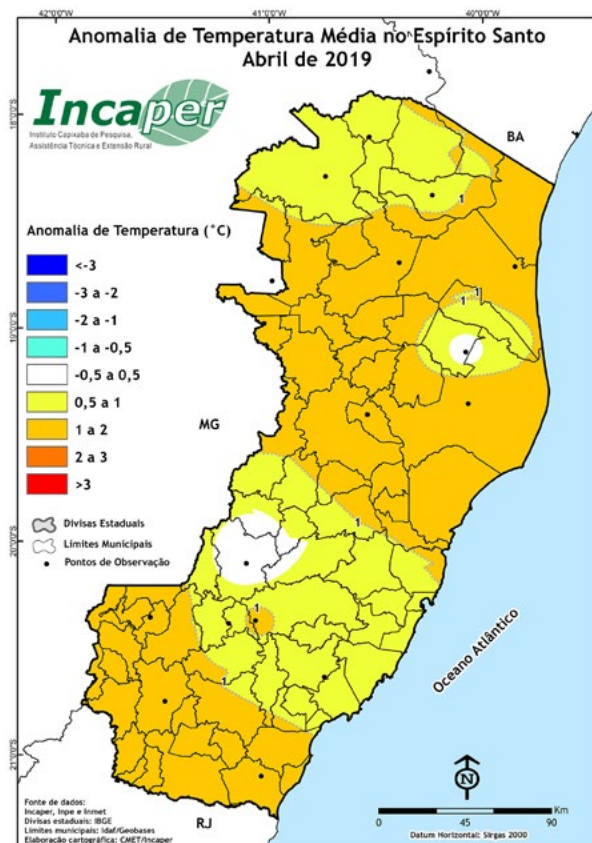
Mesmo com mudanças nas condições de tempo, os dias de céu claro em abril predominaram, e as tardes foram bem quentes em todas as regiões capixabas. Anomalias positivas de temperatura máxima foram observadas em todo o Estado, e os trechos mais quentes estiveram até 3 °C acima da [média histórica \(1976-2014\)](#).

4 TEMPERATURA MÍNIMA MENSAL



As madrugadas não foram tão frias ao longo do mês e ficaram até 2 °C acima da [média histórica \(1976-2014\)](#) em grande parte do Estado. Em alguns trechos, inclusive, a temperatura mínima ficou até 3 °C acima dessa média.

5 TEMPERATURA MÉDIA MENSAL



Com tardes quentes e madrugadas não tão frias, a temperatura média seguiu o comportamento observado nas temperaturas máximas e mínimas. Assim, anomalias positivas foram observadas, e a temperatura média esteve, de maneira geral, até 2 °C acima da [média histórica \(1976-2014\)](#).

www.incaper.es.gov.br
Facebook: Incaper
Twitter: @incaper
Coordenação de Meteorologia
(27) 3636-9882/ 3636-9883
clima@incaper.es.gov.br
meteorologia.incaper.es.gov.br



GOVERNO DO ESTADO DO ESPÍRITO SANTO
Secretaria da Agricultura, Abastecimento, Aquicultura e Pesca

