

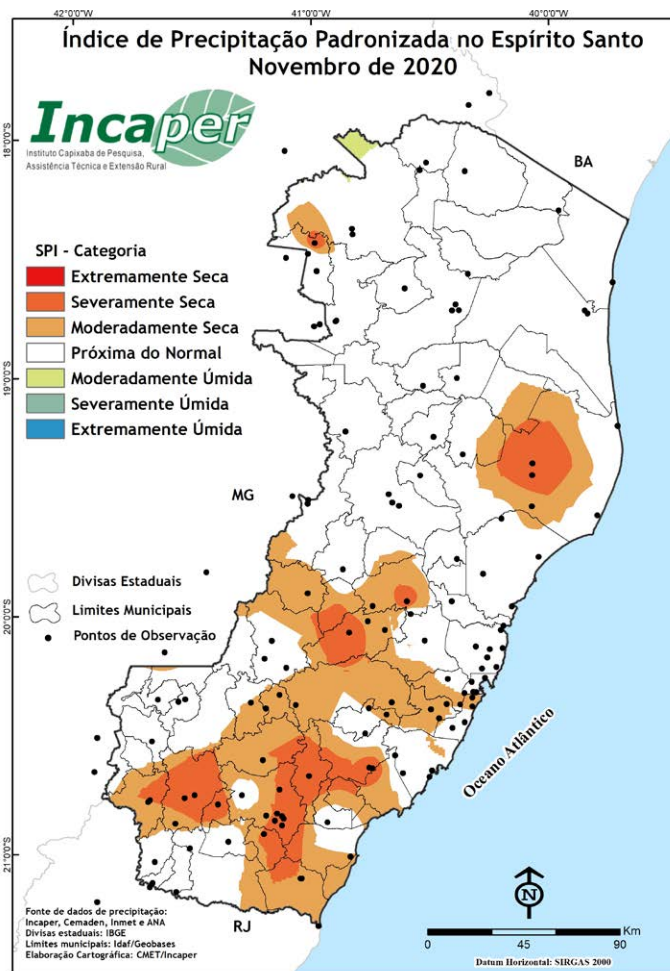
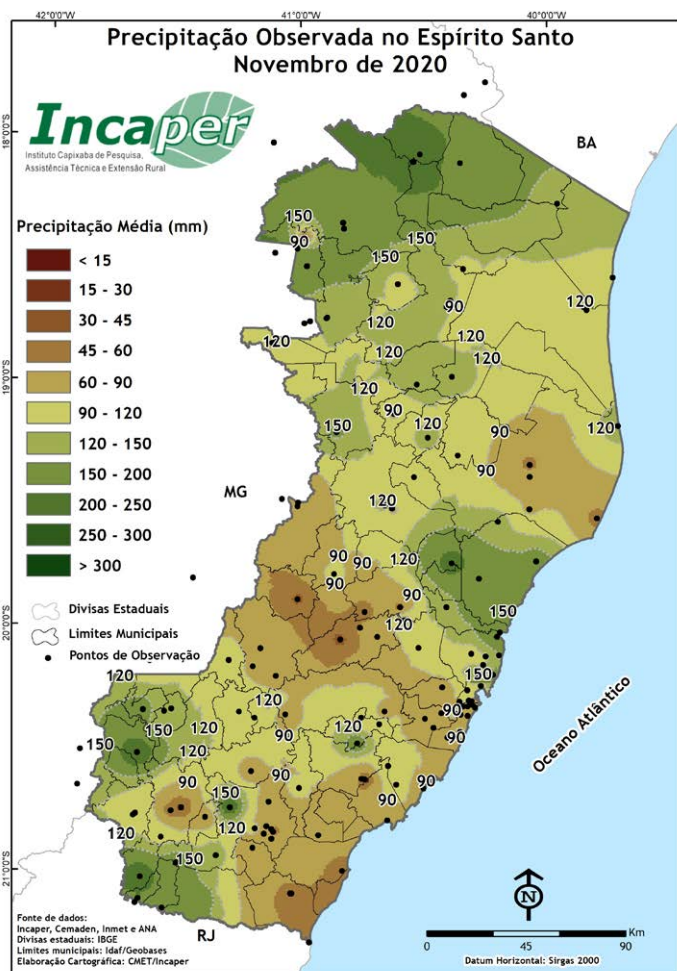
# INFORMATIVO CLIMÁTICO MENSAL DO ESPÍRITO SANTO – NOVEMBRO/2020

## 1 PRINCIPAIS SISTEMAS METEOROLÓGICOS ATUANTES

A Coordenação de Meteorologia do Instituto Capixaba de Pesquisa, Assistência Técnica e Extensão Rural (Incaper) utiliza como referência, nos comentários contidos nesta publicação, a divisão das regiões climatologicamente homogêneas do Estado do Espírito Santo. O mapa contendo essa divisão pode ser visualizado [aqui](#).

Novembro já começou com a atuação de uma Zona de Convergência do Atlântico Sul (ZCAS) que, ao passar pelo território capixaba, diminuiu a temperatura e provocou chuva distribuída por todas as regiões. Nos dias seguintes e até o final da primeira quinzena, o predomínio foi de céu com poucas nuvens sem chuva significativa no Estado e aumento das temperaturas. Logo no início da segunda quinzena, dia 16, um forte nevoeiro se formou no trecho sudeste do Estado e principalmente sobre a capital, devido à atuação de um pequeno vórtice ciclônico em baixos níveis da atmosfera sobre o mar, bem próximo ao litoral sul do Estado, que reduziu a visibilidade na capital a 320 m nas primeiras horas da manhã. Nos dias seguintes, pancadas isoladas de chuva foram observadas em trechos da Região Serrana e no Caparaó, na Região Sul, devido à convergência de umidade em baixos níveis da atmosfera que, forçada pelo terreno acidentado dessas regiões, facilitava a formação de nuvens de chuva. Entre os dias 19 e 23, a atuação de uma nova ZCAS provocou chuva em todas as regiões, mas principalmente na metade norte do Estado, devido ao posicionamento do sistema entre o norte do Espírito Santo e o sul do Estado da Bahia. Após a ocorrência da ZCAS, os dias foram predominantemente de céu entre nuvens, temperaturas diurnas mais amenas e ocorrência de chuvas fracas e rápidas devido ao transporte de umidade do oceano para o território capixaba em função dos ventos predominantes vindos de sudeste e leste.

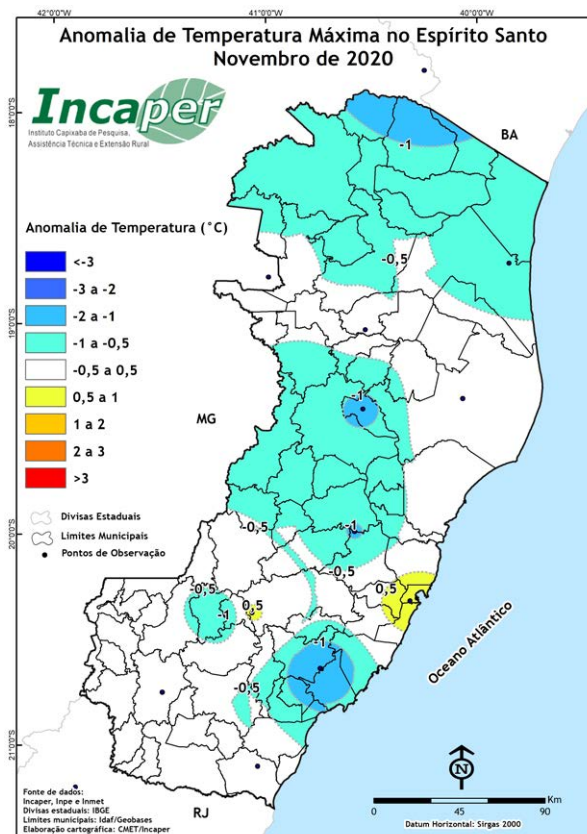
## 2 ANÁLISE DA PRECIPITAÇÃO MENSAL



Os maiores acumulados de precipitação entre 120 mm e 150 mm se distribuíram na metade norte do Estado e em áreas isoladas da metade sul, nas proximidades do Caparaó e da divisa com o Estado do Rio de Janeiro. Ainda assim, esses acumulados representaram até 25% de chuva abaixo da [média histórica \(1984-2014\)](#). Por outro lado, nas demais áreas onde os acumulados não passaram dos 120 mm, a chuva ficou entre 50% e 75% abaixo dessa média.

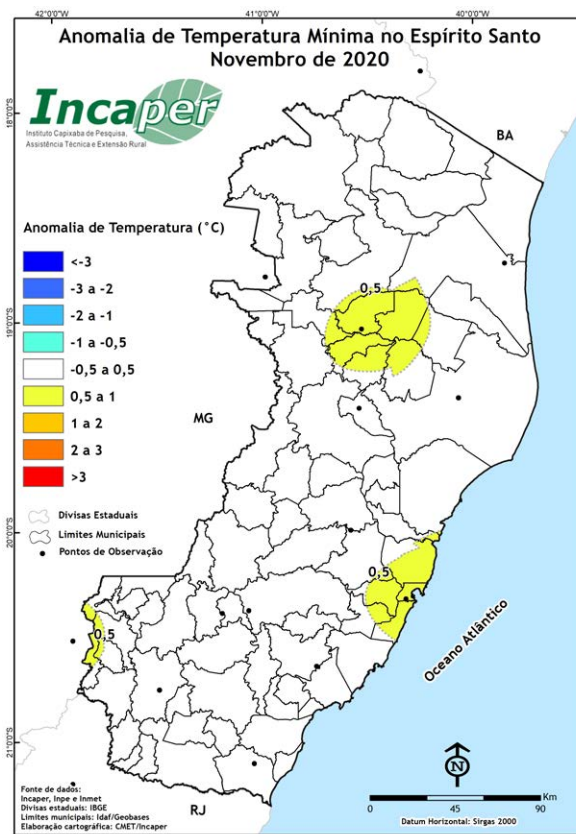
Refletindo a distribuição espacial da chuva ao longo do mês, o Índice de Precipitação Padronizada (SPI) mostrou que praticamente toda a metade norte do Estado enquadrou-se dentro da normalidade, com exceção das proximidades de Linhares que enquadraram-se como até severamente secas. Por outro lado, a metade sul enquadrou-se como moderadamente e até severamente seca em trechos das regiões Sul e Serrana.

### 3 ANÁLISE DA TEMPERATURA MÁXIMA MENSAL



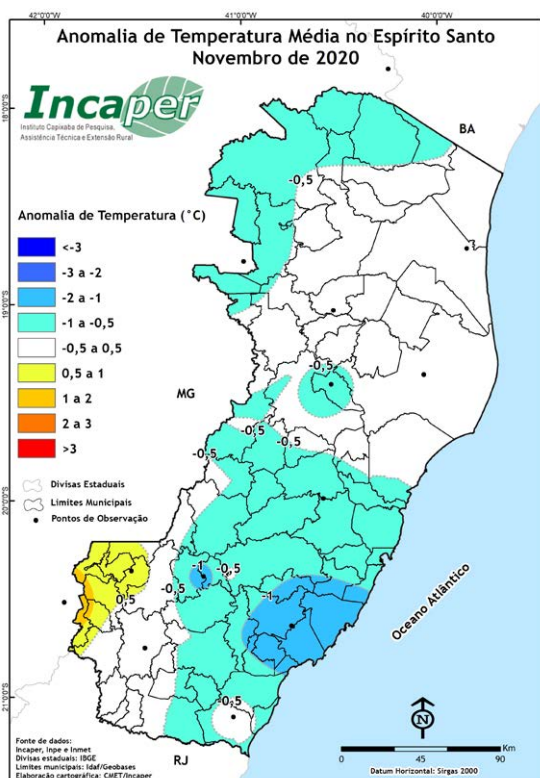
Os eventos de ZCAS e o padrão de ventos de sudeste, ao longo do mês, contribuíram para que a temperatura diurna ficasse um pouco mais amena na metade norte e em trechos do sul do Estado. Assim, nessas áreas, a temperatura máxima ficou de 0,5 °C a 1 °C abaixo da [média histórica \(1984-2014\)](#). Enquanto nas demais áreas, a temperatura máxima esteve dentro da normalidade.

### 4 ANÁLISE DA TEMPERATURA MÍNIMA MENSAL



Sem a atuação de massas de ar frio e com a variação da nebulosidade ao longo do mês, que ocorria principalmente durante o dia, não ocasionando grandes variações na temperatura observada durante a noite e madrugada, não foram registradas anomalias significativas, e a temperatura mínima esteve dentro da [média histórica \(1984-2014\)](#) para o mês.

### 5 ANÁLISE DA TEMPERATURA MÉDIA MENSAL



Seguindo as anomalias negativas observadas na temperatura máxima ao longo do mês, a temperatura média esteve ligeiramente em torno de 0,5 °C a 1 °C abaixo da [média histórica \(1984-2014\)](#) em áreas do norte do Estado e em grande parte da metade sul. Nas proximidades do Caparaó na Região Sul, a anomalia foi positiva, ficando até 1 °C acima dessa média, enquanto nas demais áreas não foram observadas anomalias.

[www.incaper.es.gov.br](http://www.incaper.es.gov.br)  
Facebook: Incaper  
Twitter: @incaper  
Coordenação de Meteorologia  
(27) 3636-9882/3636-9883  
clima@incaper.es.gov.br  
[meteorologia.incaper.es.gov.br](http://meteorologia.incaper.es.gov.br)



GOVERNO DO ESTADO DO ESPÍRITO SANTO  
Secretaria da Agricultura, Abastecimento, Aquicultura e Pesca

